



INFORME BIANUAL  
**2017 - 2018**





# Índice

<b>Fundación Origen</b>	4
Historia, Misión, Visión, Valores	
<b>Mensaje de la Presidencia</b>	5
<b>Mensaje de la Dirección General</b>	6
<b>PROGRAMAS</b>	7
<b>Línea de Ayuda Origen</b>	
Línea Migrantes Estamos Contigo	
Línea Háblalo	
Línea Migrantes	
Origen del Bienestar	
<b>Centros Casa Origen</b>	18
Modelo de Fortalecimiento Comunitario	
Presencia Centros Casa Origen	
<b>Programa ante la emergencia: "Unidos por la Reconstrucción Integral 19s"</b>	
<b>2017</b>	28
<ul style="list-style-type: none"><li>• Acopio de ayuda humanitaria</li><li>• Brigadas de primeros auxilios psicológicos y activación Línea de Ayuda Origen ante la emergencia</li><li>• Coordinación y diagnóstico. Primeros encuentros con las comunidades afectadas</li><li>• Modelo de Reconstrucción Integral y del Tejido Social</li><li>• Trabajo en el Istmo de Tehuantepec, Oaxaca</li><li>• Trabajo en Ocuilan, Estado de México</li><li>• Alianza International Medical Corps</li></ul>	
<b>2018</b>	40
<ul style="list-style-type: none"><li>• Alianza International Medical Corps (IMC)</li><li>• Encuentro de experiencias.</li><li>• Foro "Hacia un Modelo Nacional de Reconstrucción Integral en Crisis y Desastres"</li><li>• Donativo Samsung y Brigada Cheyene</li><li>• A un año del sismo. Reporte de resultados</li><li>• Hombro con Hombro</li></ul>	





“La **pobreza** es una **realidad evitable** pero dolorosa que **afecta** principalmente a las **mujeres** e impide el desarrollo pleno de los **pueblos.**”

Productos Origen 46

Modelo de Fortalecimiento Comunitario  
Presencia Centros Casa Origen

Reconocimientos 50

### 2017 - 2018

- Premio Tierra de Mujeres
- Premio Milesim en Filantropía
- Espadín de Mando Naval de la Armada de México y Fundación LEAPAM

Campañas de Concientización 52  
25 de noviembre. Día Internacional para la eliminación de la violencia contra la Mujer

### 2017

- Vuela Alto
- Date Cuenta

### 2018

- Parece amor, pero es violencia
- Vámonos Respetando

Fortalecimiento Institucional 54

- Donativos Económicos e Inversión Social
- Donativos en Especie
- Alianzas Servicios Pro-Bono
- Medios sumados
- Voluntariado
- Servicio Social
- Diferentes formas de ayudar

Reporte Financiero 59

Directorio Institucional 60

Súmate a Origen 65



## NUESTRA INSTITUCIÓN

### HISTORIA

En 1999 por iniciativa de Mariana Baños Reynaud nace Fundación Origen, una plataforma integral de atención para la mujer y su familia, que ofrece programas basados en modelos de fortalecimiento y acompañamiento desarrollados especialmente para romper con el círculo de la violencia y disminuir la pobreza en nuestro país.

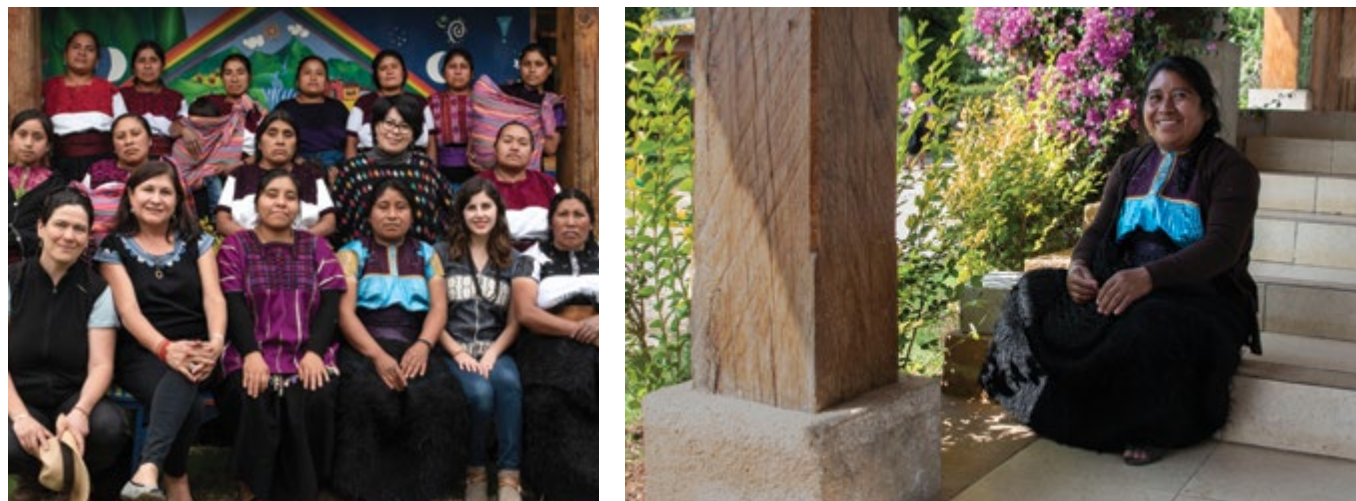
### MISIÓN

Fortalecer integralmente a las mujeres que sufren violencia, pobreza o se encuentran en situación vulnerable, proporcionándoles herramientas para tener mayor acceso a oportunidades, que les permitan mejorar sus condiciones de vida y las de sus familias.

### VALORES

- Integridad
- Respeto
- Transparencia
- Eficiencia
- Integración
- Innovación

En Fundación Origen trabajamos para que las mujeres de México y sus familias, vivan con plenitud y en condiciones de equidad, por lo que nuestro objetivo es ofrecerles apoyo para que alcancen su desarrollo y fortalecimiento como personas, y reconozcan la importancia que tiene el respeto a su dignidad, a sus derechos como seres humanos y que con el cuidado de su salud emocional, puedan generar relaciones sanas al interior de sus familias, con su pareja y entorno.



## MENSAJE DE LA PRESIDENCIA

Los 19 años de existencia de Fundación Origen han representado un periodo en el que la procuración de bienestar para la mujer y su familia han sido la inspiración y la meta permanente, pero en ese camino, también han habido sucesos que demandan nuestra atención, como ocurrió con los terremotos registrados en México durante 2017, que nos hicieron despertar y participar con entrega para llevar ayuda a las personas afectadas.

Fue gracias a la experiencia de caminar de la mano de las mujeres en condiciones de vulnerabilidad que pudimos reconocer sus necesidades y llegar hasta ellas y sus familias, sin importar las limitaciones que suponía esta tragedia.

Entonces, formamos un frente común en el que nuestros aliados quienes nos han acompañado a lo largo de todos estos años, nos dieron una muestra más de su confianza y se sumaron a esta causa. A la par, se unieron nuevos aliados para contribuir a las necesidades del país y de los mexicanos afectados, pero lo mejor de todo fue que se quedaron para hacer más grande nuestro proyecto principal: **¡fortalecer a las mujeres en condición vulnerable!**

Son casi dos décadas de hacer de la mujer nuestra causa, de trabajar por ellas y para ellas y brindarles las herramientas necesarias para que puedan tener mejor salud emocional, tener acceso a mejores condiciones de vida, fortalecer su autoestima, potenciar sus talentos y convertirse en personas, exitosas, plenas y felices.

Es mucho lo que nos falta por hacer, sin embargo, los resultados obtenidos hasta el día de hoy, nos hacen agradecer la confianza y el entusiasmo que cada uno de nuestros aliados, voluntarios y los miles de beneficiarios nos transmiten, pues nos reafirman que la unión y la empatía son la respuesta para hacer de México un mejor lugar para dar, crecer y vivir.



**Mariana Baños**  
Presidenta y fundadora



## MENSAJE DE LA DIRECCIÓN GENERAL

Durante el 2017 los sismos del 19S, conmocionaron y dañaron profundamente a nuestro país, dejando irreparables pérdidas humanas y materiales. México mostró nuevamente de qué está hecho; la solidaridad y la generosidad de quienes podían ayudar a quienes resultaron afectados no se dejó esperar. Fundación Origen se organizó de forma inmediata, y logramos reunir más de 700 toneladas de ayuda humanitaria que hicimos llegar a los que lo habían perdido todo. Las muestras de solidaridad y de confianza se hicieron presentes en Fundación Origen, cientos de voluntarios, empresas e instituciones, se acercaron a nosotros para llegar a quienes más nos necesitaban en medio del caos. **¡Con el corazón abierto, todas las voluntades se unieron en una sola!**

Enviarnos brigadas de emergencia de primeros auxilios psicológicos para contener a la población afectada que necesitaba ser escuchada, y activamos nuestra Línea de Ayuda Origen ante la emergencia. Para Fundación Origen y todos los que trabajamos en esta institución, este año fue como para todos, un año en el que se redoblaron los esfuerzos sin importar el cansancio, todos trabajamos juntos para los que nos necesitaban.

Lanzamos el programa y modelo “Unidos por la Reconstrucción Integral y del Tejido Social”, que fue creado para la atención ante emergencias. Con el apoyo de donantes, empresas y de fondos internacionales, logramos llegar a los lugares más afectados de nuestro país, donde hasta ahora seguimos trabajando por la reconstrucción integral.

Durante 2017 y 2018 Fundación Origen continuó brindando sus servicios sin interrupción a través de sus programas de atención: Línea de Ayuda Origen y Centros Casa Origen, y siguió trabajando en el programa ante emergencias. Las metas planteadas fueron superadas. El equipo de Fundación Origen no solo trabajó en la atención de nuestros programas, sino que también atendió nuevos retos.

Estos años nos trajeron dolor, pero también alegría; saber que unidos somos capaces de levantarnos ante la adversidad y que es así cuándo podemos hacer cambios profundos. No me queda más que agradecer la confianza, guía e impulso de nuestra presidenta y de nuestro Patronato y ser parte de esta institución, conformada por un equipo de maravillosas personas; seres humanos que en su trabajo diario demuestran su compromiso, su profesionalismo y se entregan sin medida; siendo los agentes de cambio que hacen un México más justo, más equitativo, y mucho más fuerte.

**Gracias a los donantes, aliados, empresas, voluntarios, amigos y personas que confían en nuestro trabajo.** No cabe duda que la unidad hace la fuerza, y que cuando ésta es movida por el amor, la vida cobra más sentido y se logran mejores resultados.

# ¡Gracias!

**Catalina Estrada Martí**  
Directora General



# PROGRAMAS



# LÍNEA DE AYUDA ORIGEN

LÍNEA DE AYUDA  
**origen**  
800.015.16.17

Es un 01 800, que ofrece asesoría psicológica, legal y médica para la atención de la salud emocional integral. Un servicio confidencial a nivel nacional y alcance internacional. Se da seguimiento personalizado a cada caso. La persona que llama es atendida de forma humana, empática y profesional, por un equipo multidisciplinario de profesionales; psicólogos, abogados y médicos especializados en intervención en crisis, terapia de sesión única con enfoque de terapia breve centrada en soluciones.

Contamos también con atención vía chat, correo electrónico y WhatsApp. Cuando el caso requiere de atención presencial, lo referimos con alguna de las más de 6,000 instituciones públicas y privadas del país. Nuestro horario de atención es de lunes a domingo de 8:00 am a 22:00 pm.

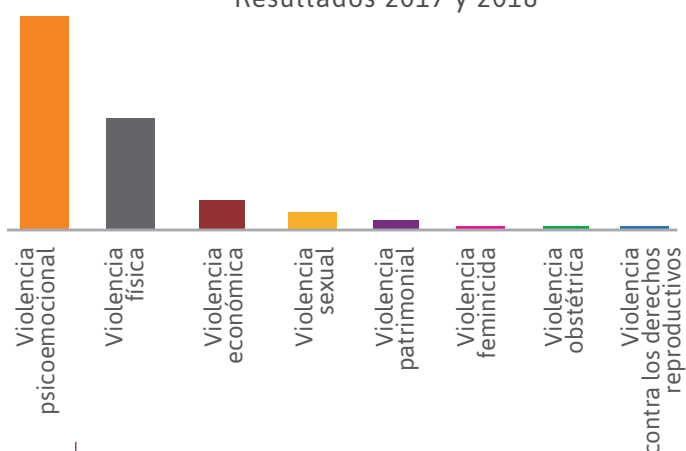
“Cada día se estaba volviendo un suplicio, pero al saber que **puedo ser apoyada sin ser juzgada** en Línea de Ayuda Origen, me siento **más fuerte y empiezo a vivir** y ver las cosas de forma diferente”.



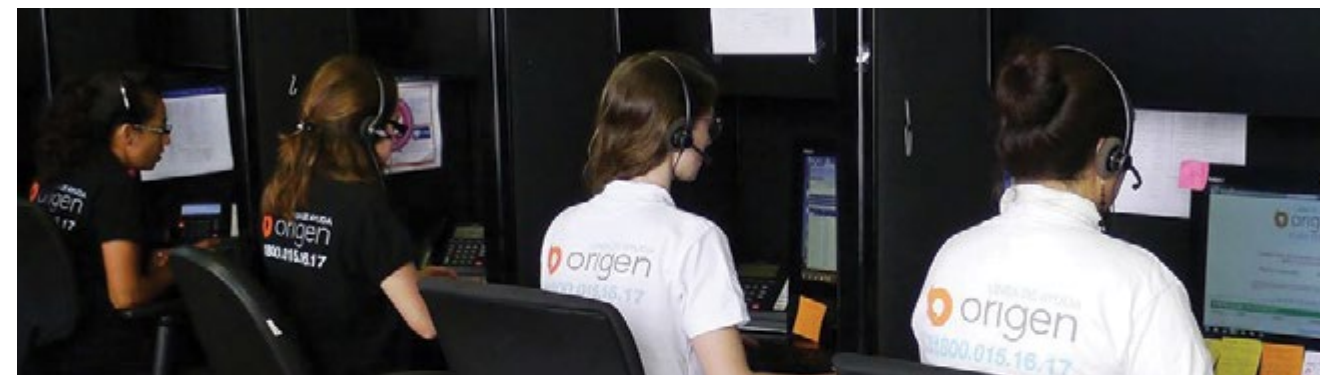
## RESULTADOS LÍNEA DE AYUDA ORIGEN

Durante 2017 y 2018 se dieron **99,405 servicios.**

Llamadas por Tipos de violencia  
Resultados 2017 y 2018

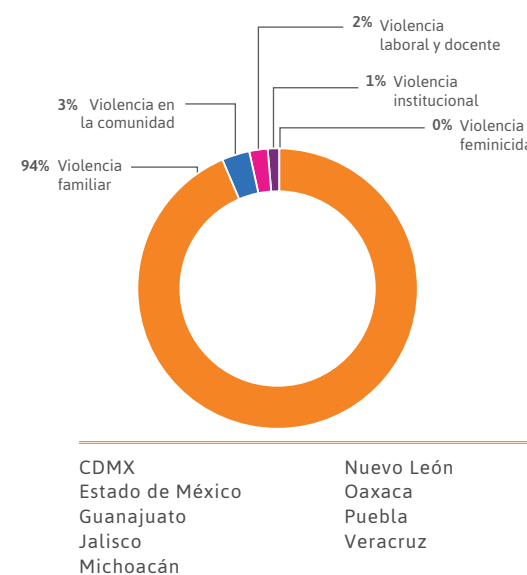


En Línea de Ayuda Origen, ofrecemos atención psicológica, legal y médica para atender los diferentes tipos de violencia.

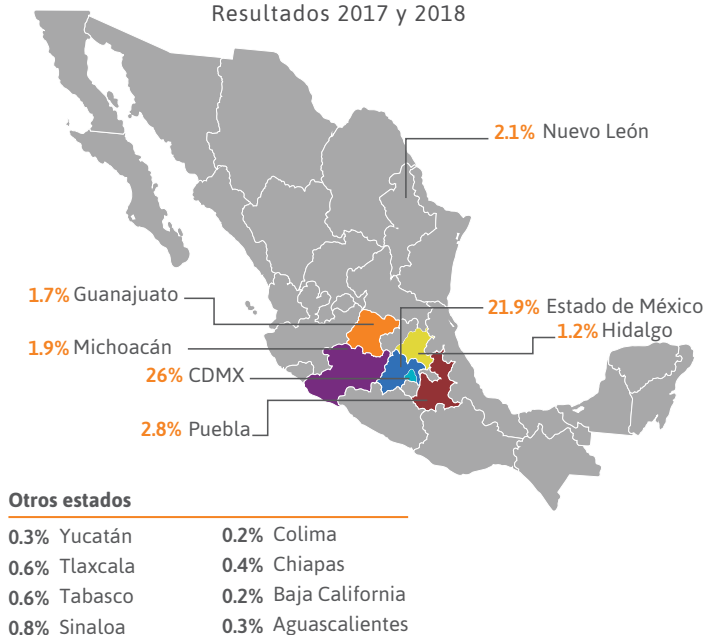


- En 2017, el 93.6% de las llamadas recibidas, reportan violencia en el ámbito familiar, y durante 2018 fueron el 88.9%.
- En la asesoría legal, el primer motivo de las llamadas fue por pensión alimenticia, seguido de guarda y custodia.
- Diariamente recibimos llamadas de distintos lugares de la República. Los Estados predominantes, tanto en 2017 como en 2018 son:

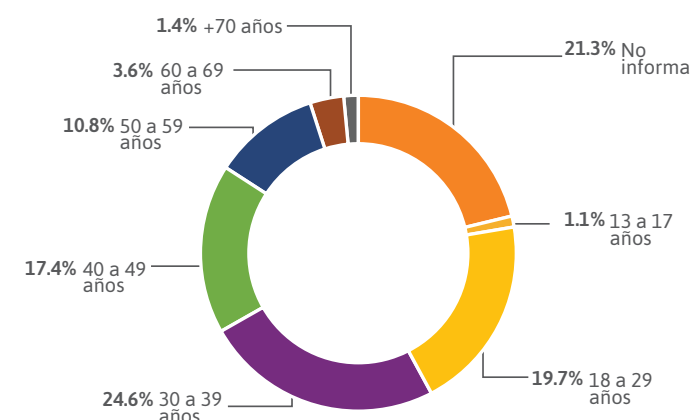
Llamadas por Modalidades de violencia  
Resultados 2017 y 2018



Llamadas por Estado  
Resultados 2017 y 2018



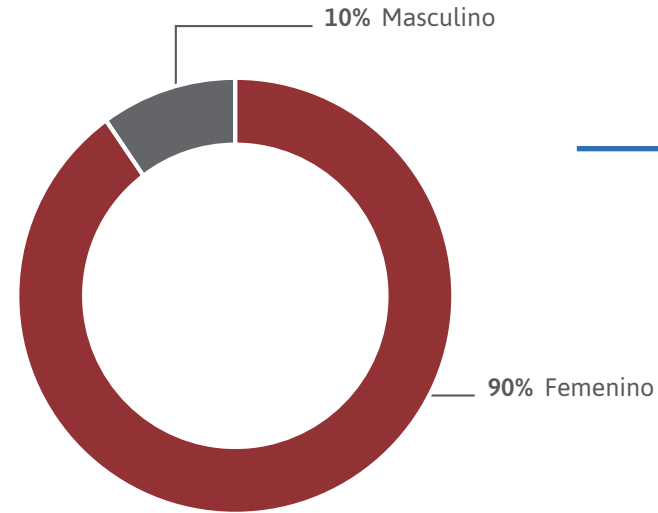
Llamadas por Rango de edad  
Resultados 2017 y 2018



En Línea de Ayuda Origen atendemos a todas las personas que nos llaman



**Llamadas por Género**  
Resultados 2017 y 2018



“El haber llamado a **Línea de Ayuda Origen**, marca un antes y después de mi vida. Ahora sé que **tengo las herramientas** como mujer y profesionalista **para vivir sin violencia**. Gracias por **escucharme y ayudarme.**”

- A lo largo de los años, hemos desarrollado una metodología y protocolos de atención únicos en el país, que garantizan la efectividad de la intervención.
- Nuestro Modelo de atención es único en México y está registrado ante el Instituto Mexicano de la Propiedad Industrial (IMPI).
- Es un Modelo replicable y escalable, que atiende a poblaciones con distintas problemáticas.



**LÍNEA HÁBLALO**

Durante el sexenio de 2013 a 2019, operamos la Línea Háblalo, que ha sido parte de las acciones del Gobierno Federal para Prevenir y Erradicar la Violencia contra las Mujeres a través de la Comisión Nacional para Prevenir y Erradicar la Violencia contra las Mujeres (CONAVIM), y de la Secretaría de Gobernación (SEGOB). Este servicio brinda asesoría psicológica y legal a nivel nacional y gratuita, a mujeres que viven situaciones de violencia. Este servicio se da vía telefónica, chat y correo electrónico, las 24 horas del día los 365 días del año.

De 2013 a 2019 se dieron

**125,531 servicios.**



**LÍNEA MIGRANTES “ESTAMOS CONTIGO”**

Para contribuir en la atención, prevención de la violencia y la salud emocional de poblaciones migrantes, en el 2017 la Secretaría de Relaciones Exteriores (SRE), diseñó un plan de 11 acciones para ofrecer apoyo a los mexicanos en el exterior. Una de ellas fue implementar un número de atención 01800 a nivel nacional, y un 855 en Estados Unidos, para dar atención, seguimiento y canalización a los migrantes, a través de un modelo de intervención en situaciones de emergencia para la atención psicológica ante el fenómeno migratorio. Este servicio está basado en el modelo de Línea de Ayuda Origen. Operamos ambas líneas, con un horario de atención de lunes a domingo, las 24 horas del día, los 365 días del año.

Por medio de este servicio brindamos a nuestros connacionales, primeros auxilios psicológicos y contención, así como información sobre sus derechos humanos. Canalizamos a la línea MEXITEL a quienes requerían trámites de documentos, y a la Línea CIAM (Centro de Información y Asistencia a Mexicanos) de la Secretaría de Relaciones Exteriores (SRE), para que recibieran información acerca de su situación migratoria en Estados Unidos, y a través de esta poder denunciar cualquier tipo de abuso o agresión.

De noviembre de 2016 a febrero de 2017 se dieron **4,577 servicios.**





## LÍNEA DE AYUDA A MIGRANTES



En 2018, nació la Línea de Ayuda para Migrantes. Fundación Origen siguió brindando atención a la población migrante y lanzó esta línea como parte de sus servicios para apoyar a población migrante vulnerable. Fue fundada por Kaiser Foundation, atendida por psicólogos especializados en dar contención a las personas que requieren primeros auxilios psicológicos como consecuencia de su migración. A través del modelo de sesión única y terapia breve, se informa sobre sus derechos y se atienden durante sus procesos de duelo y abandono. **Quien llama recibe:**

- Atención inmediata.
- Servicio gratuito, seguro y confidencial.
- Llamadas de seguimiento.
- Servicio brindado por psicólogos especializados en la atención al Síndrome de Ulises que todo migrante padece.
- Trato humano, cálido y empático.
- Canalización para atención presencial gratuita a más de 200 instituciones de México y Estados Unidos que brindan apoyos de diversa índole a los migrantes.
- Canalización de casos para orientación legal pro bono en Estados Unidos, gracias a una alianza con el despacho internacional de abogados Baker&McKenzie, los migrantes recibieron orientación legal en Estados Unidos, atendidos por despachos de abogados que pertenecen a la American Bar Association.

El Modelo de Atención de Línea de Ayuda Origen es versátil, ya que puede adecuarse para atender las necesidades y problemáticas de cada población. Ha sido replicado en distintos programas de instituciones gubernamentales como también en servicios para los programas de beneficios en las empresas. Esto contribuye a la sostenibilidad de la institución, y por ende a la continuidad de nuestros programas de atención, creando a la vez impactos en otras poblaciones.

Durante 2017 y 2018 se dieron

**2,578 servicios.**



LÍNEA DE AYUDA ORIGEN | 2017 2018

LÍNEA DE AYUDA **origen** 800.015.16.17

131 mil

Impactos

Nuestras líneas

125 mil 531

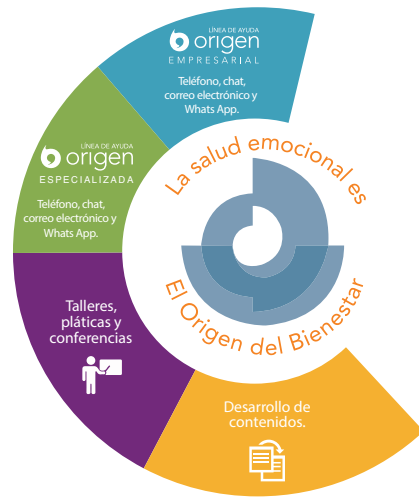
4 mil 577

2 mil 578



“ Cada día se estaba volviendo un suplicio, pero al saber que puedo ser **apoyada** sin ser juzgada en Línea de Ayuda Origen, me siento más fuerte y empiezo a vivir y ver las cosas de forma diferente. ”

## ORIGEN DEL BIENESTAR



En la actualidad las empresas saben que es indispensable invertir en la salud emocional de sus colaboradores, ofrecer ambientes de trabajo adecuados y generar un clima laboral positivo para el desarrollo personal y profesional, por lo que creamos para ellas el Programa Origen del Bienestar.

Nuestro interés es cimentar las bases del desarrollo humano en las empresas y organizaciones, así como también la importancia del cuidado de la salud integral. Un entorno agradable hace que las personas construyan relaciones positivas, mayor autoconocimiento, mejor autoestima, y por ende logren un equilibrio entre la vida personal y laboral.

El programa “EL Origen del Bienestar” ofrece distintos servicios a las empresas para sus programas de beneficios:

- Línea de Ayuda Origen Empresarial que da atención para la salud emocional, a través de teléfono, chat, correo electrónico y Whats app.
- Talleres, pláticas y conferencias.
- Diagnósticos y capacitación a capacitadores.
- Desarrollo de contenidos.



MATERIALES PROMOCIÓN ORIGEN DEL BIENESTAR

### Fortalecemos a través de éste:

- Desarrollo humano de los colaboradores de las empresas.
- Cultura y fomento del autocuidado y salud emocional.
- Habilidades y competencias psicoemocionales y psicosociales.
- Mejora de la calidad de vida en el trabajo.
- Mejora del autocuidado nutricional.

“ Invertir en la salud emocional de los colaboradores de las empresas, genera cambios sustanciales en el trabajo y clima laboral, mejora la autoestima de las personas y por lo tanto las relaciones interpersonales. ”

— Durante 2017 y 2018 se ofreció el servicio a 115,900 colaboradores de:

- Genera: 65,000
- Grupo Gigante: 35,000
- Grupo Brisas: 2,700
- Tiendas 3B: 7,000
- IPS: 5,000
- Chinoín: 1,200



### Pláticas

A través de las pláticas en comunicación asertiva, trabajo en equipo, inteligencia emocional, prevención de la violencia y equidad.

— Pudimos impactar en 760 colaboradores —







# ORIGEN DEL BIENESTAR | 2017 2018



**116 mil 600**  
Impactos

**50 mil 74**  
Beneficiarios Indirectos

Al ser un servicio, universal y versátil, lo ofrecemos a empresas para sus programas de Responsabilidad Social Empresarial, así como a ONGs para poder atender a sus beneficiarios en las distintas problemáticas que atienden.

- Grupo México (Doctor Vagón) **50,000 impactos.**
- Iluminemos de Azul (septiembre a diciembre 2018) **74 impactos.**

## Aliados



En este sector el servicio se ofrece a más de **50,000 personas**

## Impactos



“Gracias a todas las **empresas e instituciones** que nos han permitido servirles para el cuidado del bienestar y **salud emocional** de sus colaboradores y beneficiarios”



“ Invertir en las **personas** es **inventar** en las **empresas**, ya que estas son **posibles gracias a las personas.**”



Son centros de desarrollo comunitario para la atención integral de las mujeres que viven en condiciones de pobreza, violencia e inequidad. Con el objetivo de elevar su autoestima y su calidad de vida y la de sus familias, potenciando el desarrollo humano integral, es como impulsamos para que logren fortalecerse como personas y puedan transformar sus condiciones de vida y las de sus familias.

### MODELO DE FORTALECIMIENTO COMUNITARIO

A través de nuestro Modelo de Fortalecimiento Comunitario (MFC), el cual tiene como centro a la persona, promueve el valor de la vida y dignidad de la misma, los valores universales y el respeto a sus derechos humanos. Está basado en tres ejes fundamentales: Persona, Familia y Comunidad. Se aborda el trabajo desde una perspectiva humana y social, que, como objetivo principal, fortalece a la mujer a través de su desarrollo integral y generar con ello mejores ingresos y condiciones de vida.



#### PERSONA

Promover la Dignidad de las Personas y el Desarrollo Humano.

- Persona, vida y dignidad.
- Valores humanos universales y derechos fundamentales.
- Desarrollo humano; Salud emocional: autoestima, identidad, cultura, comunicación y relaciones con sentido de trascendencia.
- Desarrollo y fortalecimiento de capacidades fundamentales para alcanzar su proyecto de vida (autocuidado, educación y conocimiento en derechos humanos).

#### FAMILIA

Promover el valor de la familia como componente primordial de la sociedad.

- Familia, amor y unidad.
- La familia para el desarrollo personal y social.
- Habilidades relacionales para la resolución de conflictos.
- Desarrollo de relaciones equitativas en la familia.



#### COMUNIDAD

Fomentar el valor de la sociedad y comunidad para alcanzar el bien común.

- Principios de comunidad, sociedad y bien común.
- Redes de apoyo y colaboración con el otro.
- Liderazgo positivo.
- Formación en las capacidades productivas, administrativas, organizativas y de comercialización para el desarrollo económico comunitario.
- Acompañamiento a proyectos comunitarios que mejoren la calidad de vida e ingresos de las mujeres y sus familias.
- Acciones para el fortalecimiento y reconstrucción del tejido social.



### Desarrollo Humano



### Desarrollo Económico



### Talleres Comunitarios





El Modelo ofrece:

- **Talleres Desarrollo Humano:** Concientizar el valor de la persona y de la dignidad humana, elevar su autoestima, así como la capacidad de tomar decisiones asertivas, vamos fortaleciendo a la persona y por ende sus relaciones interpersonales, que como consecuencia se reflejará a su vez en la mejora de las relaciones a nivel familiar y comunitario.
- **Talleres de Desarrollo Económico:** Trabajo en las capacidades y habilidades de cada uno, ofreciendo conocimientos básicos de la economía que les permitan generar mejores ingresos. Las capacitaciones certificadas de cursos en oficios permiten su independencia económica y generación de empleo y/o autoempleo. A través de las capacitaciones en los talleres productivos, y artículos artesanales, son capaces de emprender sus propios negocios y por lo tanto generar economía local y derrama económica en sus comunidades.
- **Talleres comunitarios:** En el proceso de construcción del bien común en la comunidad, se centran los esfuerzos en la formación en el Desarrollo Humano y Desarrollo Económico, y como consecuencia, nacen las acciones para construir comunidades más fuertes, justas, participativas y autosuficientes. Es así como mejora su entorno y fortalecemos el tejido social acciones en el Desarrollo Comunitario.



“ Alrededor de 70% de nuestras beneficiarias son de pueblos originarios de México como: Amuzgos, Cora Mazahua, Me'phaa, Mixe, Mixteca, Nahuatlapaneca, Tzotziles, Tzeltales, Wixarikás y Zapotecas y el resto son beneficiarias que habitan en zonas urbanas o suburbanas. ”

CENTROS CASA ORIGEN TLAPA | 2017 2018



Impactos



Mujeres Capacitadas



Beneficiarios Indirectos

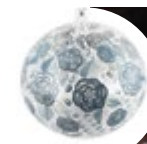
Desarrollo Humano



Desarrollo Económico: Taller de Corte y Confección



Desarrollo de Productos de Tejidos y técnica Olinalá



Gracias a Fundación GENTERA

“ Mis relaciones con los demás son más positivas y productivas. He aprendido cómo emprender mis proyectos. Antes pensaba que yo no podía mejorar mi situación, ahora he comprobado que sí puedo. ”



10 mil 520

Impactos

257

Mujeres Capacitadas

mil 28

Beneficiarios Indirectos

Desarrollo Humano



Desarrollo Económico: Taller de elaboración de jabones para generación de negocios locales



Desarrollo Económico: Taller de elaboración de mole



Gracias a **promotora social México** Ayudamos a Crecer

**Fundación Walmart México**

“Antes de que llegara Fundación Origen yo me sentía desmotivada. Desde que llegaron nos enseñaron a querernos, a respetarnos y a creer en nosotros mismos. Siento que me salieron alas y que ahora puedo volar.”

29 mil 110

Impactos

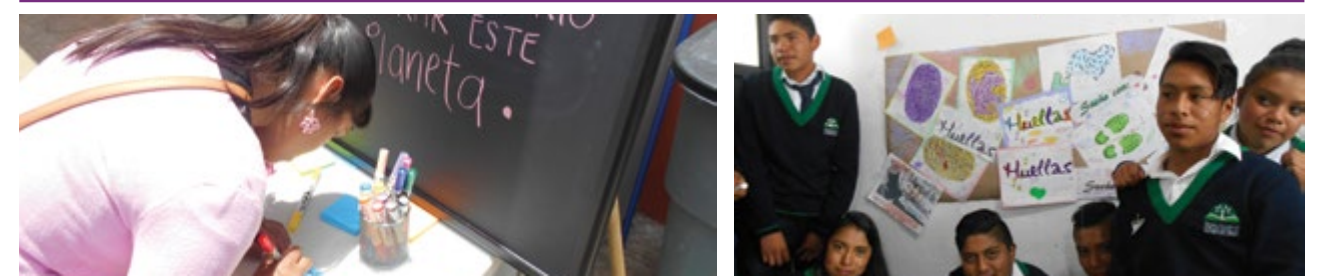
206

Mujeres Capacitadas

824

Beneficiarios Indirectos

Desarrollo Humano



Desarrollo Económico: Taller de Cocina y Cómputo



Actividades lúdicas para mujeres, jóvenes y niños



Actividades de Integración “Regalando Sonrisas”



Gracias a

Fundación **PEPSICO** México

**Gamesa**

**YVES ROCHER**

“Me siento contenta, pues ya aprendí que mi trabajo tiene valor. Gracias a los talleres productivos sé que las cosas pueden cambiar y que sí es posible que mi familia esté mejor.”



9 mil  
154

Impactos

96

Mujeres  
Capacitadas

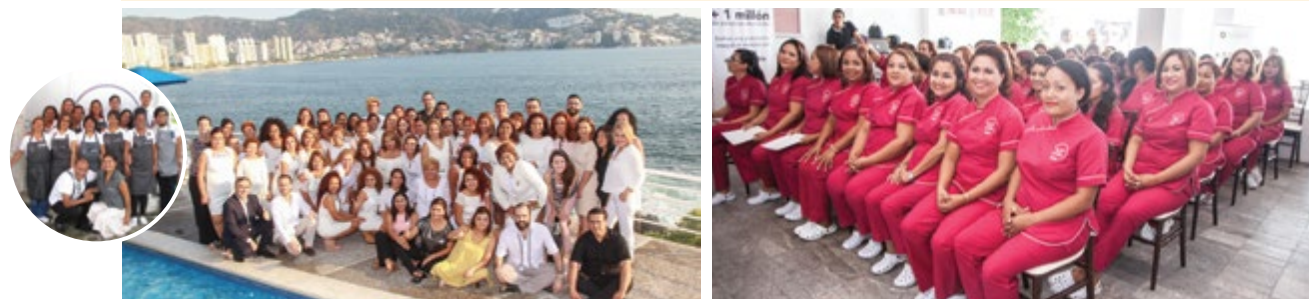
Desarrollo Humano

384

Beneficiarios  
Indirectos



Desarrollo Económico: Estilismo Profesional



Prácticas profesionales de Servicio a la Comunidad



Gracias a



“Gracias a Fundación Origen he aprendido lo importante que es ser ejemplo para mis hijos. Ahora sé que no estamos solas, que nuestros hijos nos observan y que somos ejemplo para ellos, para más mujeres y las siguientes generaciones.”

5 mil  
930

Impactos

184

Mujeres  
Capacitadas

Desarrollo Humano

736

Beneficiarios  
Indirectos



Desarrollo Económico: Desarrollo de productos enchaquirado Warárika



Desarrollo Económico: Impulso a agricultores para producción de jamaica



Gracias a



“Aquí las mujeres trabajamos duro, y gracias a Fundación Origen sabemos que es posible salir adelante y vivir mejor.”



15

Socias de la cooperativa  
"Jolom Mayaetik"

250

Mujeres  
Arteras  
Capacitadas

mil  
500

Beneficiarios  
Indirectos

Desarrollo Humano: Taller de Fortalecimiento psico-emocional



Desarrollo Económico: Capacitación e Impulso para Cooperativa Jolom Mayaetik



Gracias a  
*Salvatore Ferragamo*

Durante el 2017 - 2018  
Impactamos a

11 mil  
989  
Tlapa

29 mil  
110  
Villa  
Victoria

10 mil  
520  
Puebla

75 mil  
836  
Impactos  
totales

5 mil  
930  
Nayarit

9 mil  
154  
Acapulco

6 mil  
917  
Oaxaca

2 mil  
216  
Ocuilan

“ A lo largo de los 19 años de trabajo hemos alcanzado a más de un millón de participaciones en los talleres y actividades en los Centros Casa Origen. ”



# PROGRAMA ANTE LA EMERGENCIA: “UNIDOS POR LA RECONSTRUCCIÓN INTEGRAL 19S”

## ACOPIO AYUDA HUMANITARIA

Tras los sismos en 2017 que causaron la muerte de cientos de personas y afectaron a miles en la Ciudad de México, Puebla, Guerrero, Oaxaca, Morelos, Chiapas y Estado de México. Fundación Origen abrió sus puertas como centro de acopio y recibió los donativos de instituciones y sociedad civil.

“ Gracias al compromiso de todos se lograron reunir **700 toneladas de donativo para ayudar a 55 mil familias.**”

Contamos con  
**mil 500 voluntarios**

1 avión 

4 helicópteros 

9 doble redila 

11 tortons 

15 Pick Ups 

46 Suburban 

81 camiones 

775 motos 



Con el fin de apoyar a las familias más vulnerables a reconstruir sus viviendas, así como la reactivación de la economía local y reconstrucción del tejido social, Fundación Origen creó el programa Unidos por la Reconstrucción Integral 19S, el cual se empezó a implementar en los Estados de Oaxaca y Estado de México.

Muchas de las comunidades más afectadas presentaban un alto nivel de marginación y rezago, por lo que era fundamental se abordara el apoyo desde una visión integral la para que los procesos de ayuda fueran exitosos.

- A nivel económico, se perdieron los medios de producción, se afectaron los caminos, y se perdió la capacidad de consumo de la población en general.
- Según el censo oficial, se perdieron más de 65 mil viviendas, afectando a más de 300 mil personas.

## BRIGADAS DE PRIMEROS AUXILIOS PSICOLÓGICOS Y LÍNEA DE AYUDA ORIGEN ANTE LA EMERGENCIA

Las brigadas de primeros auxilios psicológicos, estuvieron en los estados afectados por los sismos. Este apoyo de contención fue fundamental para la población en estos momentos de crisis. En

Fundación Origen sabemos la importancia que tiene el dar estos primeros auxilios, pues además de ser fundamentales en emergencias, la persona puede superar más rápido el trauma si es atendida de forma inmediata.





## COORDINACIÓN Y DIAGNÓSTICO. PRIMEROS ENCUENTROS CON LA COMUNIDAD

En medio de esta crisis, se hizo un recorrido para reconocimiento de las zonas afectadas por los sismos, recogiendo las experiencias en las brigadas de emergencia que hicieron nuestros especialistas, así como de los recorridos durante las visitas para el reconocimiento de las zonas afectadas por nuestra presidenta y parte del equipo. De forma inmediata se empezaron los trabajos para poder implementar una estrategia para que pudiéramos iniciar las acciones para atender de forma integral.

- Acompañamiento integral de las familias beneficiadas.
- Implementación de talleres de apoyo psico-emocional y desarrollo personal.
- Apertura de "Casa Origen", espacio para talleres y actividades comunitaria.

### Acopio y Entrega: Ayuda Humanitaria



### Entrega Electrodomésticos





## “MODELO DE RECONSTRUCCIÓN INTEGRAL Y DEL TEJIDO SOCIAL”

El Modelo Reconstrucción Integral y del tejido social, está basado en el Modelo de Fortalecimiento Comunitario (MFC) del Programa Centros Casa Origen. Este nuevo modelo se desarrolló después de las primeras experiencias durante las brigadas y las visitas para el reconocimiento de las zonas afectadas. Con la elaboración de un diagnóstico preliminar, pensamos en implementar las mejores prácticas y metodologías de las experiencias de otros países ante situaciones de emergencia y es así como nace nuestro “Modelo de Reconstrucción Integral y del Tejido Social”.



### **Facilitación de la vivienda**

Facilitar que la reconstrucción de la vivienda ocurra desde la lógica del cuidado mutuo y la cohesión comunitaria.

### **Resiliencia**

Capacitar a los habitantes frente a desastres naturales futuros a través del desarrollo participativo de un plan comunitario para sobrellevar situaciones de emergencia.

### **Tejido social**

Reconstruir el tejido social a través de procesos que permitan recuperar la identidad, recrear vínculos entre vecinos y fortalecer la capacidad de generar acuerdos.

### **Desarrollo económico**

Dinamizar la vocación productiva de la región y generar nuevas propuestas productivas que permitan la generación inmediata de ingresos.

### **Recuperación psicoemocional**

Elaborar procesos colectivos para la superación del trauma, elaboración de duelos y la recuperación de la esperanza por el futuro.

## TRABAJO EN EL ITSMO DE TEHUANTEPEC, OAXACA





9

Casas  
reconstruidas

Facilitación  
de Vivienda

9 Familias  
beneficiadas  
32 Beneficiarios  
indirectos



82

Mujeres  
capacitadas

Recuperación  
Psicoemocional

328 Beneficiarios  
indirectos



18

Mujeres  
Arteras

Desarrollo  
Económico

15 Hornos de  
Comixcal construidos  
Elaboración de  
Totopo artesanal



16

Donativos de  
Electrodomésticos

Tejido Social

187 Niños y jóvenes  
participantes en  
Talleres del YEP



2

Murales  
Comunitarios

Resiliencia

1 Foro Académico



Gracias a

ZAPATA ///

International  
Medical Corps



“Gracias a la confianza de la sociedad en nuestro trabajo, se logró implementar el Modelo de Reconstrucción Integral y de Tejido Social. Desde entonces hemos trabajado en distintos municipios del Istmo de Tehuantepec, Oaxaca.”

200

Casas  
reconstruidas

mil  
652

Mujeres  
capacitadas

185

Mujeres  
Emprendedoras

467

Capacitaciones

217

Mujeres  
Capacitadas

Facilitación  
de Vivienda

200 Familias  
beneficiadas  
800 Beneficiarios  
indirectos



Recuperación  
Psicoemocional

200 Familias  
beneficiadas  
6,608 Beneficiarios  
indirectos



Desarrollo  
Económico

15 Grupos productivos de totopos,  
conservas, pan y tamarindo  
179 Mujeres Capacitadas



Tejido Social

1,868 Beneficiarios  
Indirectos



Resiliencia

868 Beneficiarios  
Indirectos



Gracias a





ALIANZA LOVE ARMY MÉXICO, OCUILAN ESTADO DE MÉXICO

Gracias a la confianza de la sociedad en nuestro trabajo, se logró implementar el Modelo de Reconstrucción Integral y de Tejido Social. Desde entonces hemos trabajado en distintos municipios del Istmo de Tehuantepec, Oaxaca.

“Con los talleres y las pláticas de Fundación Origen nos han enseñado a valorarnos y a tener una mejor vida.”

“Gracias a Fundación Origen hemos aprendido a valorar nuestros trabajos y nuestro costo de producción.”



“Estábamos en el olvido, a causa del sismo perdimos nuestro trabajo. Con el apoyo de Fundación Origen lo estamos recuperando”.

2 mil  
616

Impactos

Facilitación de Vivienda



mil  
696

Mujeres  
Capacitadas

Recuperación  
Psicoemocional



5 mil  
88

Beneficiarios  
Indirectos

Tejido Social



Desarrollo Económico: Generación de negocios para el impulso local y la movilidad social



Gracias a LOVE ARMY





CENTROS CASA ORIGEN | 2017  
**IMPACTOS** | 2018



**ALIANZA INTERNATIONAL MEDICAL CORPS**

En octubre de 2017, International Medical Corps nos eligió para poder atender a la población afectada. Un proyecto para la salud en la atención psicoemocional en las comunidades del Estado de Oaxaca. Se llevó a cabo un plan integral y estas son algunas de las actividades:

- Planeación, diseño e implementación de capacitación en Primeros Auxilios Psicológicos, círculos de la palabra, psico-educaciones y talleres.
- Detección, derivación y seguimiento en casos que requieran atención especializada en salud mental o emocional.
- Construcción de alianzas comunitarias y de coordinaciones interinstitucionales para identificar y promover la participación de actoras y actores clave.
- Evaluación y valoración de resultados de capacitación en Primeros Auxilios Psicológicos, círculos de la palabra y psico-educaciones.
- Participación en actividades de capacitación y actividades transversales institucionales de Centro Casa Origen Oaxaca.



“Participaron **1,203 personas** en las psico-educaciones implementadas.”

El conjunto de las actividades que se realizan en el contexto del programa de intervención de Internacional Medical Corps y Fundación Origen, disminuye la dependencia de la ayuda exterior, lo cual garantiza una respuesta comunitaria más inmediata y oportuna frente a cualquier desastre natural o emergencia.



**¡Gracias por su confianza!**



## ENCUENTRO DE EXPERIENCIAS

A raíz de nuestro trabajo y experiencia, nos buscó la Organización Mundial de la Salud (OMS) y se acordó llevar a cabo en septiembre de 2018 un encuentro en Oaxaca para compartir las experiencias: Encuentro: "Plan Nacional para la atención de la salud mental y psico-social en situaciones críticas y de desastres"

Se trató de un encuentro en Oaxaca para informar y capacitar a 66 actores clave de las comunidades, en la atención en crisis y desastres. Estuvieron presentes también representantes de las siguientes organizaciones:

- Organización Mundial de la Salud.
- International Medical Corps.
- Plan Nacional para la Atención de la Salud Mental y Psicosocial en Situaciones Críticas y Desastres.
- Universidad Autónoma de México.



## FORO "HACIA UN MODELO NACIONAL DE RECONSTRUCCIÓN INTEGRAL EN CRISIS Y DESASTRES".



Ante el interés de asociaciones nacionales e internacionales, llevamos a cabo un foro de análisis para compartir nuestras experiencias a través del "Modelo de Reconstrucción Integral y del Tejido Social". Convocamos a actores interesados en el tema para llevar a cabo mesas de análisis, compartir las experiencias del equipo de trabajo y de los beneficiarios. El Foro "Hacia un modelo nacional de reconstrucción integral en crisis y desastres: Experiencias, análisis y reflexión", se llevó a cabo en la Universidad Iberoamericana en la CDMX los días 3, 4 y 5 de octubre de 2018.

Partiendo de nuestra experiencia, y de la de nuestros beneficiarios quienes compartieron su experiencia y sus logros, los académicos, expertos invitados, profesionales y asistentes de otras organizaciones, nos dieron su visión y aportaciones que enriquecieron nuestro modelo y experiencia. Participaron también la Organización Panamericana de la Salud (OPS), Instituto Nacional de Psiquiatría (INP), Universidad Nacional Autónoma de México (UNAM) y el Centro Nacional de Programas Preventivos y Control de Enfermedades (CENAPRECE), International Medical Corps (IMC).

El objetivo general del foro, fue exponer la experiencia para proponer implementar nuestro modelo, y este pueda ser un referente a nivel nacional, a partir del análisis y reflexión académica de las experiencias en los seis municipios en Oaxaca y el Estado de México en donde estuvimos trabajando. Se realizaron cinco mesas de trabajo, cada una de ellas relacionada con cada uno de los cinco objetivos que conforman el Modelo de Reconstrucción Integral y del Tejido Social.

Nuestros invitados especiales para la apertura del foro fueron, Maestra Alejandra Ruíz de la Universidad Iberoamericana, Erick Hagster de COFARMEX, José Arturo Zapata de Grupo Zapata, Pambo de Love Army.



“Agradecemos a la Universidad Iberoamericana, a los académicos y expertos invitados, su **participación y aportaciones** en las mesas de análisis, así como a todos los asistentes que **nos enriquecieron con sus experiencias.**”





## DONATIVO SAMSUNG Y BRIGADA CHEYENE

Agradecemos a Samsung su confianza y el donativo de 1000 electrodomésticos, el cual entregamos a las personas afectadas por los sismos, en los Estados de Morelos, Oaxaca, Estado de México y Ciudad de México.

“Gracias a Brigada Cheyen por ayudarnos a llevar este donativo a quienes resultaron afectados.”

SAMSUNG



## A UN AÑO DEL SISMO. REPORTE DE RESULTADOS

Un día después del primer terremoto registrado en Oaxaca, la institución abrió sus puertas para recibir donativos en especie por parte de todos los sectores involucrados y un grupo de más de **mil 500 voluntarios** que con su trabajo hicieron posible que a partir de entonces, la ayuda llegara a lugares donde nadie más prestaba atención.

Logramos:

- Presencia en 7 estados de la República Mexicana.
- 193 comunidades.
- 24 mil horas de trabajo.
- 60 mil servicios en ayuda psicoemocional.
- 2 mil familias beneficiadas.
- 8,592 personas impactadas.

“El apoyo por parte de Fundación Origen y sus aliados llegó a Guerrero, Ciudad de México, Estado de México, Nayarit, Oaxaca, Puebla y Chiapas, donde se entregaron **700 toneladas de víveres** y artículos de primera necesidad que fueron transportados en **un avión, cuatro helicópteros, 172 vehículos terrestres y 775 motocicletas.**”



## HOMBRO CON HOMBRO



Algunos de los sismos e inundaciones más devastadoras en la historia reciente de México han sucedido en el mes de septiembre, desafortunadamente durante este mes, experimentamos la vulnerabilidad a la que todos estamos expuestos ante estos fenómenos naturales.

Por esta razón, nace “Hombro con Hombro”, un esfuerzo anual de Fundación Origen donde se impulsarán proyectos específicos de ayuda a poblaciones afectadas por desastres naturales, enmarcado en el aniversario de los sismos de 2017.



## PRODUCTOS ORIGEN

Después de 3 años de trabajo en la profesionalización de nuestros procesos de desarrollo productivo y diseño, en el 2018 se creó el área de Innovación y Desarrollo que tiene como objetivo concebir, incubar e implementar proyectos para coadyuvar a la sostenibilidad de la Fundación, y generar un negocio social a partir de una marca de productos de diseño artesanal.

En los Centros Casa Origen elaboramos productos de diseño artesanal de manera colaborativa, dignificando el trabajo artesanal, fomentando la autenticidad con trazabilidad y transparencia, para lograr una conexión humana y responsable entre las artesanas y el consumidor.



### LOGROS

- **Beca del Programa BBVA Momentum**, el cual es un programa que incluye formación, acompañamiento estratégico, mentorías, networking, visibilidad y financiamiento; **su objetivo principal es la aceleración de proyectos.**
- **Productos Origen** logró ser de los **20 emprendimientos más destacados** y con el **mayor puntaje en el curso en línea de Ventas impartido por el Tecnológico de Monterrey**, por lo que fuimos seleccionados para el Curso Especializado Presencial en Egade Business School.

### PRODUCTOS ORIGEN EN EL MUNDO

Productos Origen ha participado en ferias como: SALPRO, Feria Venta del Regalo, Atalaya Design Fair, Shopping, Cardio & Bubbles, Museo Risco y Mercado Lago entre otras:



### PRESENCIA NACIONAL

Museo Tamayo y Lago, Atalaya

### PRESENCIA INTERNACIONAL

Maison & Objet 85°, París, Francia.

Participación en la **Exposición Internacional de Importación de China (CIIE).**

LÍNEA DE AYUDA  
**origen**  
800.015.16.17

CENTRO CASA  
**origen**

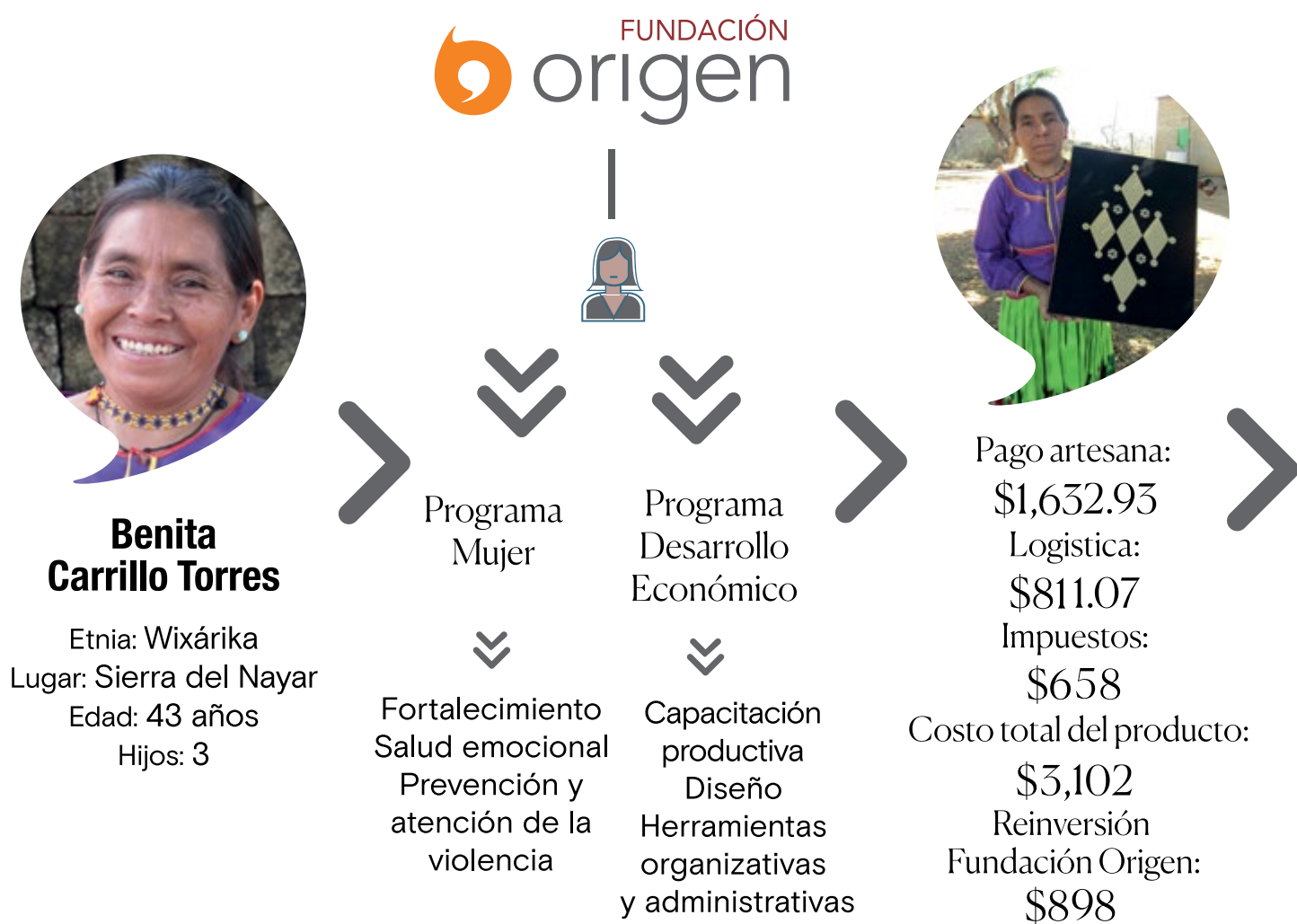
— Durante el 2017 - 2018 impactamos a  
**206, 836 beneficiarios** —

“ En **19 años**, hemos logrado **miles de participaciones** en nuestros talleres y actividades, lo que **impacta** de modo **positivo en la salud emocional, la economía y la calidad de vida** de las mujeres y sus familias. ”





- El modelo de negocio social permite una marca de comercio justo.
- Construimos una plataforma que permita al cliente ponerse en contacto con el artesano y su comunidad, y así conozca el origen del producto (Trazabilidad y Transparencia).
- Las mujeres artesanas han duplicado sus ingresos y se ampliaron nuevos grupos de trabajo en las comunidades de los Centros Casa Origen.





## RECONOCIMIENTOS

### PREMIO "TIERRA DE MUJERES"



Fundación Yves Rocher reconoció a Mariana Baños Reynaud con el Segundo Lugar del Premio Tierra de Mujeres 2016-2017, por el proyecto "Casa Origen Villa Victoria: Las Mujeres y su Tierra".



**YVES ROCHER**  
FRANCE

### PREMIO "MILLESIME" 2017



Mariana Baños fue distinguida por GNP "Vivir es Increíble", con este galardón en la categoría de Filantropía. El reconocimiento fue entregado por Mario Vela, Director General de GNP.



**¡Gracias!**

### ESPADÍN DE MANDO NAVAL DE LA ARMADA DE MÉXICO Y FUNDACIÓN LEAPAM

Mariana Baños es distinguida por su compromiso y liderazgo por la Armada de México.

El Almirante Vidal Francisco Soberón Sanz, Secretario de la Marina Nacional; Alejandro Martí, Fundador y Presidente de Fundación LEAPAM y Santiago Martí, Cofundador, entregaron el "Espadín" de Mando Naval de la Armada de México a Catalina Estrada Martí, Directora General de Fundación Origen, en representación de Mariana Baños, Fundadora y Presidenta, por su compromiso y liderazgo, quien formará parte del Consejo de Fundación LEAPAM.

Mariana Baños fue invitada a formar parte del Consejo de la Fundación LEAPAM, la cual brinda servicios a los marinos de la Armada de México.

Fundación Origen trabajará en alianza con la Fundación LEAPAM, para mejorar la salud emocional de los marinos de la Secretaría de Marina, y sus familias a través de sus programas.





# CAMPAÑAS DE CONCIENTIZACIÓN

## 25 DE NOVIEMBRE

### DÍA INTERNACIONAL PARA LA ELIMINACIÓN DE LA VIOLENCIA CONTRA LA MUJER

Agradecemos a cada una de las instituciones, medios de comunicación, así como a las empresas que se sumaron para difundir las campañas a nivel nacional.

#### 2017

##### VUELA ALTO



En el marco de la celebración del “Día Internacional de la Mujer”, participamos en la campaña “Vuela Alto”, realizada por Berea Centro Internacional de Comunicaciones, que reconoce y enaltece la grandeza de las mujeres mexicanas. Fundación Origen recibió un donativo por 200 mil pesos en apoyo a nuestros programas.

#### DATE CUENTA



Para el “Día Internacional para la Eliminación de la Violencia contra la Mujer”, lanzamos y difundimos diferentes campañas, para para crear conciencia y detectar la violencia en el ámbito de la pareja.

#### 2018

##### PARECE AMOR, PERO ES VIOLENCIA



Para el “Día Internacional para la Eliminación de la Violencia contra la Mujer”, lanzamos y difundimos diferentes campañas, para para crear conciencia y detectar la violencia en el ámbito de la pareja.

#### VÁMONOS RESPETANDO



Para el “Día Internacional para la Eliminación de la Violencia contra la Mujer”, lanzamos y difundimos diferentes campañas, para para crear conciencia y detectar la violencia en el ámbito de la pareja.





## FORTALECIMIENTO INSTITUCIONAL

### DONATIVOS ECONÓMICOS E INVERSIÓN SOCIAL

Agradecemos la confianza de los donantes recurrentes, como también a las empresas que apoyan e invierten en nuestros programas para generar impactos positivos.

Gracias a Fundación Telmex Telcel por hacer realidad nuestros programas.



### DONATIVOS EN ESPECIE

Nuestro agradecimiento a las empresas que nos proporcionaron servicios de mensajería, espacios de promoción, donativos de juguetes, equipo de cómputo y despensas.



MEXICHEM  
La Cuna Encantada  
ASSA Acojinamientos sintéticos  
Frederick  
Laboratorios Silanes S.A. de C.V.  
PISA S.A. de C.V.  
Con Alimentos S.A. de C.V.  
Centro A.M., S.A. de C.V.  
Compañía Comercial Herdez S.A. de C.V. / Rassini Suspensiones S.A. de C.V.  
Lic. Juan Ignacio Lecumberrí Urquiza / Sra. Carla Reynaud Gómez  
La Económica S.A. de C.V.

Travisa/Autotransportes Villarreal, S.A. de C.V.  
Laboratorios Kener  
Dormimundo  
Grupo Jumex  
Kimberly-Clark  
Productos Farmacéuticos S.A. de C.V.  
Consortio Inmobiliario ZERO  
Carolina Performance Fabrics, S.A. de C.V.  
Fynotej, S. de R.L. de C.V.  
TDER, S.A. de C.V.  
Mercantil Productos Morelos S.A. de C.V.  
PROCESA CHIAPAS  
FUTEJE  
Toallas la Josefina  
Grupo Converse de México  
Casa de la Salud  
Palacio de Hierro  
Office Depot  
Desc  
Grupo Bimbo  
Siemens Gamesa  
Grupo Hersan  
México Desconocido /  
Programa Viajemos todos por México  
Grupo G21

Medneü Solutions  
Sabormex  
HD Ideas (ideas con alta definición)  
Inova Textiles S.A de C.V.  
Sahuayo, S.A de C.V.  
PSM  
Fomento de Desarrollo Teresa de Jesus I.A.P.  
Ganaderos Productores de leche pura S.A.P.I. de C.V.  
COMERCIALIZADORA INDUSTRIAL TEPEJI DEL RIO S.A. DE C.V.  
Dirección de Asuntos Corporativos, Grupo Bimbo  
PEX Logística  
MCCORMICK DE MEXICO S.A. DE C.V.  
HERDEZ S.A. DE C.V.  
BARILLA MEXICO S.A DE C.V.  
UNIFORMES MODELO S.A. DE C.V.  
Lourdes Ascencio Tijerina  
Grupo Corrado  
Casa Planas

**¡Gracias por esta invaluable ayuda!**

### ALIANZAS SERVICIOS PRO-BONO

Agradecemos a las empresas que nos brindan su tiempo y su talento a través de servicios que nos permiten fortalecernos como organización.





## MEDIOS SUMADOS

Gracias al valioso espacio y cobertura que los medios de comunicación dieron durante 2017 y 2018 a la institución, a los eventos y a las causas, ha sido posible tener no sólo presencia en tan dignos espacios, también dar difusión a los logros que con la suma de todos hemos logrado.

### Agradecemos a:

Am de Querétaro  
 Canal 40  
 Canal ONCE  
 Caras  
 Clase (El Universal)  
 Clásico  
 Club  
 DC Media  
 Diario de Querétaro  
 El Financiero  
 El Heraldo  
 El Universal  
 El Universal Querétaro  
 Estilo DF  
 Excélsior  
 Formato 21  
 Golf and Spa  
 Grupo ACIR  
 Grupo Radio Centro  
 Grupo Radio Fórmula  
 Harper's Bazaar México  
 Hola  
 Huffpost

IMER  
 La Crónica  
 La Silla Rota  
 Me lo dijo Lola  
 Milenio  
 Mundo Ejecutivo  
 Mundo VIP  
 Notimex  
 Notimex  
 Ovaciones  
 Publimetro  
 Quadratín  
 Quién  
 Revista Clase  
 RSVP (Excélsior)  
 Televisa  
 Tv Azteca  
 Vogue  
 W Radio



¡Gracias!

## VOLUNTARIADO

Agradecemos el apoyo de nuestras voluntarias terapeutas que entre 2017 y 2018 brindaron, más de **700 terapias de salud emocional individuales a los colaboradores de Fundación Origen.**

Gracias al invaluable apoyo de todos los voluntarios que aportaron su tiempo y compromiso en distintas actividades de Fundación Origen, en eventos institucionales y en sus programas.

Agradecemos también a los más de **mil 500 voluntarios** que apoyaron en el acopio y en la logística para el envío de ayuda humanitaria a raíz de los sismos de septiembre. Su entrega por México nos motiva cada día más a trabajar por nuestro país y por los que más nos necesitan.



## SERVICIO SOCIAL

Agradecemos a los alumnos de distintas licenciaturas y maestrías que escogieron a nuestra institución para hacer su servicio social, pues también nos aportaron sus conocimientos y experiencia con las que:

- En 2017 contribuyeron con **7 mil 680 horas** de trabajo en nuestros programas y eventos.
- En 2018 apoyaron con **16,320 horas** de labor en todas las acciones de la organización.





## DIFERENTES FORMAS DE AYUDAR



## REPORTE FINANCIERO

Los Estados Financieros son auditados por SPC Contadores y Abogados, (EuroAudit International), de conformidad con las Normas de Información Financiera aplicables en México.

CONCEPTO	2017	2018
<b>Ingresos Totales</b>	<b>66,110,561.00</b>	<b>50,701,646.00</b>
Otros ingresos gravados	13,072,408.00	12,961,907.00
Donativos económicos	24,892,692.00	35,133,942.00
Donativos en Especie	26,905,495.00	874,236.00
Otros ingresos g	761,830.00	1,047,314.00
Intereses Bancarios	478,136.00	684,247.00

CONCEPTO	2017	2018
<b>Ingresos Totales</b>	<b>71,271,928.00</b>	<b>55,023,571.00</b>
Gastos Operativos	47,854,318.00	26,303,395.00
Gastos línea	20,914,223.00	25,287,698.00
Gastos administrativos	1,418,240.00	2,544,790.00
Gastos financieros	1,085,147.00	887,688.00
Cambio en el patrimonio	-5,161,367.00	-4,321,925.00







# DIRECTORIO INSTITUCIONAL

## Consejo Directivo y órgano de Gobierno

Mariana Baños Reynaud Fundadora y Presidenta  
 Verónica Noriega Vaca Vicepresidenta  
 Concepción De Palacio Cusi Secretaria  
 Michelle Jolyt Esponda Tesorera  
 Ariana Albarrán Ochoa Voluntaria  
 Casilda Chico Voluntaria  
 Ericka Joanne Pacheco Westphal Voluntaria  
 Erika Aboumrad Voluntaria  
 Fernanda Elías Calles Romo Voluntaria  
 Laura Laviada Diez Barroso Voluntaria  
 Mariana Alvarado Bachmann Voluntaria  
 Marinette Miguel Voluntaria  
 Natalia Blanch Voluntaria  
 Nicole Guillén Ovoc Voluntaria

Catalina Estrada Martí Directora General  
 Evelyn Mendoza Razgado Asistente de Presidencia  
 Nancy Escobar Jiménez Asistente de Dirección  
 Juan Vázquez Ortega Chofer  
 Sylvia Vanessa Caldera Domínguez Directora de Procuración  
 María Cristina Camargo Hernández Coordinadora de Eventos  
 Yabry Cohen Álvarez Coordinadora de Donativos Recurrentes y en Especie  
 Sofía Martín Estrada Coordinadora de Atención a Donantes y Voluntarios  
 Karen Djaddah Amkie Coordinadora de Relaciones Públicas y Procuración  
 Andrea Zardoya Ramírez Coordinadora de Convocatorias Nacionales e Internacionales  
 Natalia Bojorge Garza Directora de Comunicación Institucional y Asuntos Públicos  
 María del Carmen López Sánchez Coordinadora de Comunicación y Contenidos  
 Montserrat Vázquez Díaz Responsable de Diseño  
 Jhovany Peralta Herrera Responsable de Comunicación Digital  
 Marina I. Martínez Cruz Directora de Mercadotecnia Social  
 Raquel Echeverría Flores Directora Jurídica  
 Bernie Díaz Ceballos Directora de Atención a Personas  
 Fabiola Martínez Villa Recepcionista  
 Loreto Vicente Perotti Directora de Innovación y Desarrollo  
 Fátima Vázquez Ordaz Coordinadora de Desarrollo de Productos  
 Andrea Donnadiou Beltrán Coordinadora de Ventas y Relaciones Públicas  
 Rodrigo Cossú Arteaga Director de Contabilidad  
 Esvelia Pérez Pérez Coordinadora de Contabilidad  
 Esmeralda Herrera Herrera Analista Contable  
 Rosa Gabriela Salinas Bañuelos Analista de Nóminas  
 Ramón Martínez Lemoine Coordinador de Sistemas  
 Víctor Alberto Rodríguez Camacho Servicios de TI  
 Luz María Princes Juárez Auditor Interno  
 Ruth Nallely Durán Trejo Coordinadora Administrativa y Contable  
 Inés Romero Primavera Servicios generales y comedor  
 María Jiménez Vilchis Servicios generales y comedor  
 Raúl de Jesús Rangel Servicios generales y mantenimiento  
 Jaime Aguilar Ortiz Mensajero  
 MagdalenaV Aguilar Cano Servicios Generales e Intendencia



Marisela Venegas Orona Servicios Generales e Intendencia  
 Elizabeth Zurita Castillo Servicios Generales e Intendencia  
 Galdino Juárez Luis Conserje Iztacalco  
 Jesús Manuel López Ramírez Vigilancia  
 Mario Cortés Vigilancia

### Línea de Ayuda Origen

Karla L. Enríquez Valencia Directora Programa Línea de Ayuda Origen  
 Renée Mondragón Gómez Responsable de Enlace Institucional  
 Adeyanira Pizaña Carlon Analista de Calidad Línea de Ayuda Origen  
 Erika Yaire Barrera Novella Coordinadora Línea de Ayuda Origen  
 Dulce Aidée Bravo Cortés Consejera Psicológica  
 Joanna Paola Montenegro Sánchez Consejera Psicológica  
 Alejandra Torres Basilio Consejera Psicológica  
 Gonzalo Hernández Elizalde Consejero Psicológico  
 María de Lourdes Hernández Nicolás Consejera Psicológica  
 Marisol Arellano González Consejera Psicológica  
 Isabel Osorio Antonio Consejera Psicológica  
 Jorge Alberto Nava Texpa Consejero Psicológico  
 Diana Fabiola Pérez Hernández Consejera Psicológica  
 María de los Ángeles García Ramírez Consejera Psicológica  
 Angélica Neri Neri Responsable Legal  
 Jonathan Chávez Castañón Call Center Legal  
 Jonathan Chávez Castañón Consejero Legal  
 Yamalene de la Cruz Camacho Consejera Legal  
 Alejandro González Bonilla Consejero Legal  
 Karen Viviana Macias Patlán Consejera Médica  
 Guadalupe Nasta Romero de Terreros Coordinadora Línea Háblalo y Nuevos Proyectos  
 Evelia Ivonne Álvarez Tellez Analista de Calidad Línea Háblalo  
 Cecilia Bocanegra Mendiola Supervisora de Operaciones Línea Háblalo  
 Hilda Isela Grada Huerta Consejera Psicológica  
 Edith Barriga Sánchez Consejera Psicológica  
 Adán Vera Aranda Consejero Psicológico  
 Rocío Gabriela Muñoz Castellanos Consejera Psicológica  
 Cristian Loranca Rodríguez Consejera Psicológica  
 Nayeli Peña Sotelo Consejera Psicológica  
 María del Carmen Sánchez Sánchez Consejera Psicológica  
 J. Imelda Moreno Franco Consejera Psicológica  
 Roxana Joanna Carbajal Velasco Consejera Psicológica  
 M. Verónica Gómez Sainz Consejera Psicológica  
 Claudia Raquel Bolaños Miranda Consejera Psicológica  
 Miriam García González Consejera Psicológica  
 Luis Ángel Chávez González Consejero Legal  
 Isaac Irak González Tello Consejero Legal

### Centros Casa Origen

Paola Cassaigne Ramos Directora Programa Centros Casa Origen  
 Patricia Aldavera Mayen Coordinadora Operativa Centros Casa Origen  
 Bernardo Morales Vázquez Coordinador de Desarrollo Comunitario  
 Lesvia Guisela Hernández Morán Coordinadora de Desarrollo Humano  
 Mónica Castro Sobotka Administradora Programa CCO  
 Roberto Reynoso Arán Coordinador de Evaluación y Monitoreo  
 Carla Camacho Aguilar Coordinadora de Vinculación con Aliados

### Casa Origen Villa Victoria

William Espinoza Domínguez Director  
 Rocío Vieyra Mejía Recepcionista  
 Karina Yazmín Estrada Martínez Facilitadora de Salud Emocional  
 Lucero Huerta Cruz Facilitadora de Salud Emocional  
 Maria Elena Rodríguez Hernández Facilitador de Desarrollo Productivo y Económico Dulce  
 María Barrera Carbajal Ludotecaria  
 Roberto Dionicio Vilchis Tallerista de Cóputo  
 Graciela De Jesús Segundo Tallerista de Costura  
 Crisóforo Benito Garduño Mantenimiento  
 María de los Ángeles Juan González Limpieza  
 Reynaldo Telésforo Segundo Vigilancia  
 Abraham Segundo Urbina Chofer

### Centro Casa Origen Ocuilan

Fabián Rodríguez García Coordinador  
 Ivi Velasco Yereña Facilitadora de Salud Emocional  
 David Bravo Rivera Facilitador de Desarrollo Productivo y Económico

### Centro Casa Origen Tlapa

Elizabeth Elizalde Amelco Coordinadora  
 Ana Lluvia López González Administradora  
 Alondra Victoriano Ruiz Facilitadora de Salud Emocional  
 José Esteban Alvarado Narváez Facilitador de Desarrollo Productivo y Económico  
 Victoria Marha Curiel Manzano Tallerista de Corte y Confección, proyecto «Floreciendo nuestros sueños»



### Centro Casa Origen Puebla

Teodora Huerta Luna    **Coordinadora**  
Rosario Rodríguez Morales    **Administradora**  
Margarita Cruz Nava    **Facilitadora de Salud Emocional**

### Centro Casa Origen Acapulco

Ana Luisa Acosta Mendoza    **Coordinadora**  
Ana Luisa Velázquez Aviles    **Facilitadora de Salud Emocional**  
Georgina Melissa García Osorio    **Formadora de Estilismo proyecto «Belleza por un Futuro»**

### Centro Casa Origen Tepic

Ismael Hernández Rochin    **Coordinador**  
Thalía García López    **Facilitadora de Desarrollo Productivo y Económico**  
América Nahely Delgado Sandoval    **Facilitadora de Salud Emocional**  
José Oliver Franco Ibarra    **Chofer- Auxiliar Administrativo**  
José Carrillo Morales    **Facilitador Interprete**

### Centro Casa Origen Oaxaca

Ulises Jacinto Ponce    **Director Regional**  
Juan Pablo Torres Barragán    **Coordinador Regional de Administración y Logística**  
Guimaraes Sobral Cabral    **Coordinadora Regional de Desarrollo Productivo y Económico**  
Alberto Juan Castillo    **Facilitador en Economía Solidaria**  
Araceli Karina Contreras Alba    **Coordinadora Regional de Desarrollo de jóvenes y niños**  
Simón Pablo Sandoval Rubio    **Coordinador Regional de Salud Emocional**  
Sergio Jonatan Pérez Jiménez    **Facilitador de Salud Emocional**  
Idseline Ayala Infanzon    **Facilitadora de Salud Emocional**  
Teresa Castellanos García    **Facilitadora de Salud Emocional**  
Marbella Gutiérrez Cruz    **Facilitadora de Salud Emocional**

## SÚMATE A ORIGEN Y SÉ PARTE DEL CAMBIO

### COMO DONANTE

Apóyanos con donativos económicos y en especie para la operación de nuestros programas Línea de Ayuda Origen y Centros Casa Origen. Contáctanos para coordinar el monto y periodicidad de tu donativo, o realiza tu donativo a través de [www.aporta.org.mx](http://www.aporta.org.mx) Con tu apoyo podemos ayudar a más personas en todo el país.

### COMO EMPRESA

Invierte recursos de tus Programas de Responsabilidad Social en Fundación Origen y ayúdanos a cambiar la vida de las mujeres y sus familias. Invierte en el bienestar de tus colaboradores a través de los servicios de nuestro Programa "Well Being". Destina parte de los ingresos de algún producto a nuestra causa "Productos con causa". Dona los saldos de tu empresa a Fundación Origen.

### COMO VOLUNTARIO

Dona tu tiempo y tu talento en apoyo a nuestros programas y eventos de concientización y procuración de fondos. Ayúdanos a difundir la labor de Origen en ferias y eventos organizados por instituciones públicas y privadas. Síguenos en redes sociales y comparte nuestra labor con tus contactos.

### COMO MEDIO

Súmate a nuestra causa. Ayúdanos a difundir nuestra labor, programas, servicios y resultados a favor de las mujeres a través de espacios en radio, televisión, prensa y medios digitales. Síguenos en redes sociales y comparte con tus seguidores. Suscríbete a nuestro Boletín NOTIORIGEN para que periódicamente recibas información actualizada sobre nuestros impactos, eventos y campañas.





**Derechos reservados**  
**Fundación Origen 2017 ©**  
Tel. (55) 5520 4421  
contacto@origenac.org  
www.origenac.org  
**Síguenos en**

